

|   |  |
|---|--|
|  | Data:<br>14/10/2015                              |
|   | Serie: 3º<br><b>Simulado<br/>Enem<br/>/Saesp</b> |

## LINGUAGENS E SUAS TECNOLOGIAS

**01.** A atividade física e uma boa alimentação são as formas mais eficazes de combater a osteoporose, protegendo e fortalecendo o sistema esquelético, que é responsável por:

- I – Sustentar os músculos;
- II- Proteger os órgãos internos;
- III- Reserva de proteínas;
- IV- Eliminar dióxido de carbono;
- V- Produzir determinadas células do sangue.

Assinale a alternativa correta:

- A) Todas estão corretas;
- B) I, II e IV estão corretas;**
- C) I, II e III estão corretas;
- D) Todas são falsas;
- E) I, II e V estão corretas.

**02.** Um bom indicador de saúde, relacionado a indivíduos fumantes e não fumantes, é o funcionamento do sistema respiratório, sendo esse responsável pela transformação do sangue venoso em sangue arterial nos alvéolos. Esse processo é realizado por difusão e é conhecido como:

- A) Hematoma;
- B) Respiração pulmonar;
- C) Hematose;**
- D) Hematopoese;
- E) Respiração cardiopulmonar.

**03.** O Sistema Respiratório está ligado diretamente à saúde, principalmente no que diz respeito às atividades aeróbias (que fortalecem esse sistema), onde o cigarro tem grande influência negativa. Das alternativas abaixo, assinale a única em que todas as atividades são consideradas aeróbias.

- A) Caminhada, andar de bicicleta e corrida leve;**
- B) Musculação, corrida e futebol;
- C) Corrida 100 metros, natação e handebol;
- D) Vôlei, andar a cavalo e corrida revezamento 4 x 100 metros;

E) Basquetebol, natação 50 metros rasos e caminhada.

**04.** Sabe-se que o melhor tratamento para pessoas obesas é uma reeducação alimentar juntamente com a realização de uma atividade física. Uma pessoa obesa de 40 anos, para que emagreça, um profissional de educação física diagnosticou uma atividade aeróbia (caminhada), sendo que a Frequência Cardíaca aeróbia é 50% da FCMáx. Qual é essa Frequência?

- A) 90 bpm;**
- B) 100 bpm;
- C) 180 bpm;
- D) 150 bpm;
- E) 170 bpm.

**05.** A fórmula elaborada pela OMS, que relaciona peso e altura, resultando um índice de massa corporal a ser comparado em uma tabela de avaliação, é dada pela seguinte fórmula:

- A)  $IMC = \frac{P}{A}$
- B)  $IMC = \frac{A}{P^2}$
- C)  $IMC = \frac{A}{P}$
- D)  $IMC = \frac{P}{A^2}$**
- E)  $IMC = P \times A$

**06.** As funções dos três principais componentes do sangue (glóbulos vermelhos, glóbulos brancos e plaquetas) na respectiva sequência são:

- A) Defesa do organismo, transporte de oxigênio e coagulação do sangue;
- B) Defesa do organismo, coagulação do sangue e transporte de oxigênio;
- C) Transporte do oxigênio, coagulação do sangue e defesa do organismo;
- D) Transporte de oxigênio, defesa do organismo e coagulação do sangue;**
- E) Coagulação do sangue, transporte de oxigênio e defesa do organismo.

**07.** Handebol- Equipe Azul faz um ataque, o pivô faz um arremesso para o gol, o goleiro da Equipe Vermelha faz a defesa, sendo que, essa bola sai pela linha de fundo. O árbitro irá apontar:

- A) Tiro de canto para equipe vermelha;
- B) Tiro lateral para equipe azul;
- C) Tiro lateral para equipe vermelha;

**D) Tiro de meta;**

E) Tiro de canto da equipe azul.

**08.** O sistema nervoso é composto por células nervosas que tem a função de transmitir e receber mensagens, isso ocorre da seguinte forma:

A) Axônio transmite e dendritos recebem apenas em células bipolares;

B) Axônio e dendritos recebem mensagens, desde que seja uma célula unipolar;

**C) Dendritos recebem mensagens e axônios transmitem mensagens em todas as células;**

D) Nas células unipolares, dendritos e axônios não funcionam;

E) Nas células unipolares, dendritos e axônios exercem dupla função.

**09.** A capoeira é considerada patrimônio cultural, sendo uma luta genuinamente brasileira. A capoeira tem sua origem com os africanos que chegaram ao Brasil para trabalharem como escravos. A noite, única hora vaga, eles faziam rodas e no ritmo de sons típicos dançavam com movimentos de luta, dessa forma treinavam sem chamar a atenção dos senhores de engenho. Assinale a única alternativa que está incorreta.

A) O berimbau é um instrumento que faz parte da cultura da capoeira.

B) Mestre Bimba e Mestre Pastinha fazem parte da história da capoeira brasileira;

**C) A capoeira é considerada um esporte olímpico;**

D) A ginga é o movimento básico da capoeira;

E) A capoeira faz parte da cultura brasileira.

**10.** Uma quadra oficial de voleibol é composta por dois quadrados de 9 m x 9 m, sendo que para pintar uma quadra é necessário 2 litros de tinta por metro quadrado. Sendo assim, para pintar a quadra são necessários quantos litros de tinta?

A) 81 litros;

B) 162 litros;

**C) 324 litros;**

D) 242 litros

E) 91 litros

**11.** Sistema Digestório – Analise as afirmativas abaixo:

I – O carboidrato começa a ser digerido no estômago juntamente com as gorduras e proteínas;

II – A gordura é a primeira fonte de energia quando se está em repouso total, sendo a responsável pelo fornecimento de energia para o funcionamento fisiológico do organismo;

III- As fibras são responsáveis pelo controle das bactérias no intestino, onde, com um controle adequado, as bactérias são benéficas ao organismo, sendo responsáveis pela formação de algumas proteínas não essenciais;

IV – O trato digestivo é formado pela boca, traqueia, esôfago, estômago, intestino delgado e grosso e reto.

V – O fígado e o pâncreas são órgãos que fazem parte do sistema digestivo e têm a função de produzir enzimas digestivas, onde o pâncreas produz a bile, um produto especializado em degradar gordura.

A) As alternativas IV e V estão erradas;

**B) As alternativas II e III estão corretas;**

C) As alternativas II e IV estão corretas;

D) As alternativas I, III e IV estão erradas;

E) Todas as alternativas estão erradas.

**12.** A dor após uma atividade física pode ser até certo ponto normal, e pode ser atribuída a alguns fatores, a dor aguda, no momento da atividade, é provocada por:

A) Micro lesões nas fibras musculares;

**B) Acúmulo de ácido láctico nos músculos;**

C) Falta de sódio no organismo;

D) Falta de potássio no organismo;

E) Falta de água no organismo.

**13.** Segundo os Princípios do Treinamento Desportivo, podemos afirmar que o Princípio da interdependência entre Volume (Ex: Peso) e Intensidade (Ex: Repetições) diz que:

A) Quanto maior a carga maior a intensidade, sendo diretamente proporcionais;

B) Quanto menor a carga, menor a intensidade, sendo diretamente proporcionais;

C) Quanto menor a carga, menor a intensidade, sempre;

**D) Quanto maior a carga, menor a intensidade e vice e versa;**

E) Não há influencia entre elas.

14. O sangue oxigenado resultante dos pulmões chega ao coração, que trabalha como uma “bomba” no corpo humano, distribuindo o sangue oxigenado por artérias, arteríolas e capilares, isso ocorre através:

- A) Do circuito de alta pressão;
- B) Do circuito de baixa pressão;
- C) Do circuito misto (alta e baixa pressão);
- D) Do circuito de média pressão;
- E) Do sistema circulatório.

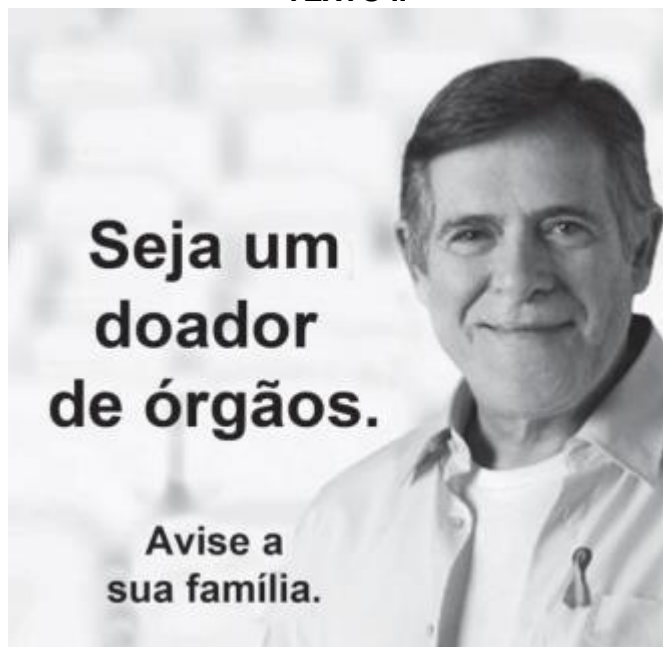
(ENEM-2014)

### TEXTO I

#### Seis estados zeram fila de espera para transplante da córnea

Seis estados brasileiros aproveitaram o aumento no número de doadores e de transplantes feitos no primeiro semestre de 2012 no país e entraram para uma lista privilegiada: a de não ter mais pacientes esperando por uma córnea. Até julho desse ano, Acre, Distrito Federal, Espírito Santo, Paraná, Rio Grande do Norte e São Paulo eliminaram a lista de espera no transplante de córneas, de acordo com balanço divulgado pelo Ministério da Saúde, no Dia Nacional de Doação de Órgãos e Tecidos. Em 2011, só São Paulo e Rio Grande do Norte conseguiram zerar essa fila.

### TEXTO II



Disponível em: <http://noticias.uol.com.br>. Acesso em: 11 ago. 2013 (adaptado).

15. A notícia e o cartaz abordam a questão da doação de órgãos. Ao relacionar os dois textos, observa-se que o cartaz é

- A) contraditório, pois a notícia informa que o país superou a necessidade de doação de órgãos.

- B) complementar, pois a notícia diz que a doação de órgãos cresceu e o cartaz solicita doações.

C) redundante, pois a notícia e o cartaz têm a intenção de influenciar as pessoas a doarem seus órgãos.

D) indispensável, pois a notícia fica incompleta sem o cartaz, que apela para a sensibilidade das pessoas.

E) discordante, pois ambos os textos apresentam posições distintas sobre a necessidade de doação de órgãos.

(ENEM-2012)

### Verbo ser

QUE VAI SER quando crescer? Vivem perguntando em redor. Que é ser? É ter um corpo, um jeito, um nome? Tenho os três. E sou? Tenho de mudar quando crescer? Usar outro nome, corpo e jeito? Ou a gente só principia a ser quando cresce? É terrível, ser? Dói? É bom? É triste? Ser: pronunciado tão depressa, e cabe tantas coisas? Repito: ser, ser, ser. Er. R. Que vou ser quando crescer? Sou obrigado a? Posso escolher? Não dá para entender. Não vou ser. Não quero ser. Vou crescer assim mesmo. Sem ser. Esquecer.

ANDRADE, C. D. Poesia e prosa. Rio de Janeiro: Nova Aguilar, 1992.

16. A inquietação existencial do autor com a autoimagem corporal e a sua corporeidade se desdobra em questões existenciais que têm origem

- A) no conflito do padrão corporal imposto contra as convicções de ser autêntico e singular.

B) na aceitação das imposições da sociedade seguindo a influência de outros.

C) na confiança no futuro, ofuscada pelas tradições e culturas familiares.

D) no anseio de divulgar hábitos enraizados, negligenciados por seus antepassados.

E) na certeza da exclusão, revelada pela indiferença de seus pares.

(ENEM-2012)

**Labaredas nas trevas Fragmentos do diário secreto de Teodor Konrad Nalecz Korzeniowski**  
20 DE JULHO [1912]

Peter Sumerville pede-me que escreva um artigo sobre Crane. Envio-lhe uma carta: “Acredite-me, prezado senhor, nenhum jornal ou revista se interessaria por qualquer coisa que eu, ou outra pessoa, escrevesse sobre Stephen Crane. Ririam da sugestão. [...] Dificilmente encontro alguém, agora, que saiba quem é Stephen Crane ou lembre-se de algo dele. Para os jovens escritores que estão surgindo ele simplesmente não existe.”

20 DE DEZEMBRO [1919]

Muito peixe foi embrulhado pelas folhas de jornal. Sou reconhecido como o maior escritor vivo da língua inglesa. Já se passaram dezenove anos

desde que Crane morreu, mas eu não o esqueço. E parece que outros também não. The London Mercury resolveu celebrar os vinte e cinco anos de publicação de um livro que, segundo eles, foi “um fenômeno hoje esquecido” e me pediram um artigo.

FONSECA, R. Romance negro e outras histórias. São Paulo: Companhia das Letras, 1992 (fragmento).

17. Na construção de textos literários, os autores recorrem com frequência a expressões metafóricas. Ao empregar o enunciado metafórico “Muito peixe foi embrulhado pelas folhas de jornal”, pretendeu-se estabelecer, entre os dois fragmentos do texto em questão, uma relação semântica de

A) causalidade, segundo a qual se relacionam as partes de um texto, em que uma contém a causa e a outra, a consequência.

B) **temporalidade, segundo a qual se articulam as partes de um texto, situando no tempo o que é relatado nas partes em questão.**

C) condicionalidade, segundo a qual se combinam duas partes de um texto, em que uma resulta ou depende de circunstâncias apresentadas na outra.

D) adversidade, segundo a qual se articulam duas partes de um texto em que uma apresenta uma orientação argumentativa distinta e oposta à outra.

E) finalidade, segundo a qual se articulam duas partes de um texto em que uma apresenta o meio, por exemplo, para uma ação e a outra, o desfecho da mesma.

(ENEM-2012)



Disponível em: [www.jvancabral.com](http://www.jvancabral.com). Acesso em: 27 fev. 2012.

18. O efeito de sentido da charge é provocado pela combinação de informações visuais e recursos linguísticos. No contexto da ilustração, a frase proferida recorre à

A) **polissemia, ou seja, aos múltiplos sentidos da expressão “rede social” para transmitir a ideia que pretende veicular.**

B) ironia para conferir um novo significado ao termo “outra coisa”.

C) homonímia para opor, a partir do advérbio de lugar, o espaço da população pobre e o espaço da população rica.

D) personificação para opor o mundo real pobre ao mundo virtual rico.

E) antonímia para comparar a rede mundial de computadores com a rede caseira de descanso da família.

(ENEM-2012)

### O senhor

Carta a uma jovem que, estando em uma roda em que dava aos presentes o tratamento de você, se dirigiu ao autor chamando-o “o senhor”:

Senhora:

Aquele a quem chamastes senhor aqui está, de peito magoado e cara triste, para vos dizer que senhor ele não é, de nada, nem de ninguém.

Bem o sabeis, por certo, que a única nobreza do plebeu está em não querer esconder sua condição, e esta nobreza tenho eu. Assim, se entre tantos senhores ricos e nobres a quem chamáveis você escolhestes a mim para tratar de senhor, é bem de ver que só poderíeis ter encontrado essa senhoria nas rugas de minha testa e na prata de meus cabelos. Senhor de muitos anos, eis aí; o território onde eu mando é no país do tempo que foi. Essa palavra “senhor”, no meio de uma frase, ergueu entre nós um muro frio e triste.

Vi o muro e calei: não é de muito, eu juro, que me acontece essa tristeza; mas também não era a vez primeira.

BRAGA, R. A borboleta amarela. Rio de Janeiro: Record, 1991.

19. A escolha do tratamento que se queira atribuir a alguém geralmente considera as situações específicas de uso social. A violação desse princípio causou um mal-estar no autor da carta. O trecho que descreve essa violação é:

A) **“Essa palavra, ‘senhor’, no meio de uma frase ergueu entre nós um muro frio e triste.”**

B) “A única nobreza do plebeu está em não querer esconder a sua condição.”

C) “Só poderíeis ter encontrado essa senhoria nas rugas de minha testa.”

D) “O território onde eu mando é no país do tempo que foi.”

E) “Não é de muito, eu juro, que acontece essa tristeza; mas também não era a vez primeira.”

(ENEM-2012)

Com o texto eletrônico, enfim, parece estar ao alcance de nossos olhos e de nossas mãos um sonho muito antigo da humanidade, que se poderia resumir em duas palavras, universalidade e interatividade.

As luzes, que pensavam que Gutenberg tinha propiciado aos homens uma promessa



universal, cultivavam um modo de utopia. Elas imaginavam poder, a partir das práticas privadas de cada um, construir um espaço de intercâmbio crítico das ideias e opiniões. O sonho de Kant era que cada um fosse ao mesmo tempo leitor e autor, que emitisse juízos sobre as instituições de seu tempo, quaisquer que elas fossem e que, ao mesmo tempo, pudesse refletir sobre o juízo emitido pelos outros. Aquilo que outrora só era permitido pela comunicação manuscrita ou a circulação dos impressos encontra hoje um suporte poderoso com o texto eletrônico.

CHARTIER, R. A aventura do livro: do leitor ao navegador. São Paulo: Imprensa Oficial do Estado de São Paulo; Unesp, 1998.

**20.** No trecho apresentado, o sociólogo Roger Chartier caracteriza o texto eletrônico como um poderoso suporte que coloca ao alcance da humanidade o antigo sonho de universalidade e interatividade, uma vez que cada um passa a ser, nesse espaço de interação social, leitor e autor ao mesmo tempo. A universalidade e a interatividade que o texto eletrônico possibilita estão diretamente relacionadas à função social da internet de

- A) propiciar o livre e imediato acesso às informações e ao intercâmbio de julgamentos.
- B) globalizar a rede de informações e democratizar o acesso aos saberes.
- C) expandir as relações interpessoais e dar visibilidade aos interesses pessoais.
- D) propiciar entretenimento e acesso a produtos e serviços.
- E) expandir os canais de publicidade e o espaço mercadológico.

### (ENEM-2013)

#### Cabeludinho

Quando a Vó me recebeu nas férias, ela me apresentou aos amigos: Este é meu neto. Ele foi estudar no Rio e voltou de ateu. Ela disse que eu voltei de ateu. Aquela preposição deslocada me fantasiava de ateu. Como quem dissesse no Carnaval: aquele menino está fantasiado de palhaço. Minha avó entendia de regências verbais. Ela falava de sério. Mas todo-mundo riu. Porque aquela preposição deslocada podia fazer de uma informação um chiste. E fez. E mais: eu acho que buscar a beleza nas palavras é uma solenidade de amor. E pode ser instrumento de rir. De outra feita, no meio da pelada um menino gritou: Disilimina esse, Cabeludinho. Eu não disiliminei ninguém. Mas aquele verbo novo trouxe um perfume de poesia à nossa quadra. Aprendi nessas férias a brincar de palavras mais do que trabalhar com elas. Comecei a não gostar de palavra engavetada. Aquela que não pode mudar de lugar. Aprendi a gostar mais das palavras pelo que elas entoam do que pelo que elas informam. Por depois ouvi um vaqueiro a cantar com saudade: Ai morena, não me

escreve / que eu não sei a ler. Aquele a preposto ao verbo ler, ao meu ouvir, ampliava a solidão do vaqueiro.

BARROS, M. Memórias inventadas: a infância. São Paulo: Planeta, 2003.

**21.** No texto, o autor desenvolve uma reflexão sobre diferentes possibilidades de uso da língua e sobre os sentidos que esses usos podem produzir, a exemplo das expressões “voltou de ateu”, “disilimina esse” e “eu não sei a ler”. Com essa reflexão, o autor destaca

- A) os desvios linguísticos cometidos pelos personagens do texto.
- B) a importância de certos fenômenos gramaticais para o conhecimento da língua portuguesa.
- C) a distinção clara entre a norma culta e as outras variedades linguísticas.
- D) o relato fiel de episódios vividos por Cabeludinho durante as suas férias.
- E) a valorização da dimensão lúdica e poética presente nos usos coloquiais da linguagem.

### (ENEM-2012)

Ai, palavras, ai, palavras  
que estranha potência a vossa!

Todo o sentido da vida  
principia a vossa porta:  
o mel do amor cristaliza  
seu perfume em vossa rosa;  
sois o sonho e sois a audácia,  
calúnia, fúria, derrota...

A liberdade das almas,  
ai! Com letras se elabora...  
E dos venenos humanos  
sois a mais fina retorta:  
frágil, frágil, como o vidro  
e mais que o aço poderosa!  
Reis, impérios, povos, tempos,  
pelo vosso impulso rodam...

MEIRELES, C. Obra poética. Rio de Janeiro: Nova Aguilar, 1985 (fragmento).

**22.** O fragmento destacado foi transcrito do Romanceiro da Inconfidência, de Cecília Meireles. Centralizada no episódio histórico da Inconfidência Mineira, a obra, no entanto, elabora uma reflexão mais ampla sobre a seguinte relação entre o homem e a linguagem:

- A) A força e a resistência humanas superam os danos provocados pelo poder corrosivo das palavras.
- B) As relações humanas, em suas múltiplas esferas, têm seu equilíbrio vinculado ao significado das palavras.

C) O significado dos nomes não expressa de forma justa e completa a grandeza da luta do homem pela vida.

D) Renovando o significado das palavras, o tempo permite às gerações perpetuar seus valores e suas crenças.

E) Como produto da criatividade humana, a linguagem tem seu alcance limitado pelas intenções e gestos.

**(ENEM-2013)**

A recuperação da herança cultural africana deve levar em conta o que é próprio do processo cultural: seu movimento, pluralidade e complexidade. Não se trata, portanto, do resgate ingênuo do passado nem do seu cultivo nostálgico, mas de procurar perceber o próprio rosto cultural brasileiro. O que se quer é captar seu movimento para melhor compreendê-lo historicamente.

MINAS GERAIS: Cadernos do Arquivo 1: Escravidão em Minas Gerais. Belo Horizonte: Arquivo Público Mineiro, 1988.

**23.** Com base no texto, a análise de manifestações culturais de origem africana, como a capoeira ou o candomblé, deve considerar que elas

A) permanecem como reprodução dos valores e costumes africanos.

B) perderam a relação com o seu passado histórico.

C) **derivam da interação entre valores africanos e a experiência histórica brasileira.**

D) contribuem para o distanciamento cultural entre negros e brancos no Brasil atual.

E) demonstram a maior complexidade cultural dos africanos em relação aos europeus.

**(ENEM-2012)**

**Aqui é o país do futebol**

Brasil está vazio na tarde de domingo, né?

Olha o sambão, aqui é o país do futebol

[...]

No fundo desse país

Ao longo das avenidas

Nos campos de terra e grama

Brasil só é futebol

Nesses noventa minutos

De emoção e alegria

Esqueço a casa e o trabalho

A vida fica lá fora

Dinheiro fica lá fora

A cama fica lá fora

A mesa fica lá fora

Salário fica lá fora

A fome fica lá fora

A comida fica lá fora

A vida fica lá fora

E tudo fica lá fora

SIMONAL, W. Aqui é o país do futebol. Disponível em: [www.vagalume.com.br](http://www.vagalume.com.br). Acesso em: 27 out. 2011 (fragmento).

**24.** Na letra da canção Aqui é o país do futebol, de Wilson Simonal, o futebol, como elemento da cultura corporal de movimento e expressão da tradição nacional, é apresentado de forma crítica e emancipada devido ao fato de

A) reforçar a relação entre o esporte futebol e o samba.

B) ser apresentado como uma atividade de lazer.

C) ser identificado com a alegria da população brasileira.

D) **promover a reflexão sobre a alienação provocada pelo futebol.**

E) ser associado ao desenvolvimento do país

**(ENEM-2012)**

**Das irmãs**

os meus irmãos sujando-se

na lama

e eis-me aqui cercada

de alvura e enxovais

eles se provocando e provando  
do fogo

e eu aqui fechada

provendo a comida

eles se lambuzando e arrotando

na mesa

e eu a temperada

servindo, contida

os meus irmãos jogando-se

na cama e eis-me afiançada

por dote e marido

QUEIROZ, S. O sacro ofício. Belo Horizonte: Comunicação, 1980.

**25.** O poema de Sonia Queiroz apresenta uma voz lírica feminina que contrapõe o estilo de vida do homem ao modelo reservado à mulher. Nessa contraposição, ela conclui que

A) a mulher deve conservar uma assepsia que a distingue de homens, que podem se jogar na lama.

B) a palavra “fogo” é uma metáfora que remete ao ato de cozinhar, tarefa destinada às mulheres.

C) a luta pela igualdade entre os gêneros depende da ascensão financeira e social das mulheres.

D) a cama, como sua “alvura e enxovais”, é um símbolo da fragilidade feminina no espaço doméstico.

E) **os papéis sociais destinados aos gêneros produzem efeitos e graus de autorrealização desiguais.**

**(ENEM-2012)**



Disponível em: [www.portaldapropaganda.com.br](http://www.portaldapropaganda.com.br). Acesso em: 1 mar. 2012.

**26.** A publicidade, de uma forma geral, alia elementos verbais e imagéticos na constituição de seus textos. Nessa peça publicitária, cujo tema é a sustentabilidade, o autor procura convencer o leitor a

- A) assumir uma atitude reflexiva diante dos fenômenos naturais.
- B) evitar o consumo excessivo de produtos reutilizáveis.
- C) aderir à onda sustentável, evitando o consumo excessivo.
- D) abraçar a campanha, desenvolvendo projetos sustentáveis.
- E) **consumir produtos de modo responsável e ecológico.**

#### Texto para as questões 27 e 28

“ – Olá! Como vai?  
 - Eu vou indo. E você, tudo bem?  
 - Tudo bem! Eu vou indo, correndo pegar meu lugar no futuro... E você?  
 - Tudo bem! Eu vou indo, em busca de um sono tranquilo... Quem sabe?  
 - Quanto tempo!  
 - Pois é, quanto tempo!  
 - Me perdoe a pressa, é a alma dos nossos negócios!  
 - Qual, não tem de quê! Eu também só ando a cem!  
 - Quando é que você telefona? Precisamos nos ver por aí!  
 - Pra semana, prometo, talvez nos vejamos... Quem sabe?...”

**27.** Em 1974, Chico Buarque de Holanda lançou um disco que levava o nome de uma canção de Paulinho da Viola: Sinal Fechado. Paulinho escreveu essa canção na década de 60, mas letra e melodia continuam tão atuais quanto na época. Dentro desse contexto, é possível inferir, a partir do trecho da questão, que

- A) os sujeitos poéticos são antigos amantes que se perderam nas estradas da vida.
- B) há marcas textuais suficientes para classificá-lo

como uma canção de protesto.

**C) o trecho transcrito sugere que a dinâmica da vida contemporânea muitas vezes nos atropela.**

D) os protagonistas do diálogo, muito embora não se vejam há algum tempo, possuem muita intimidade.

E) a insônia é uma constante no mundo contemporâneo.

**28.** Sempre que estabelecemos comunicação, temos em mente um determinado objetivo: informar, convencer, expor sentimentos, falar sobre a linguagem... A depender dele criamos nossos textos e escolhemos uma tipologia textual. No trecho acima,

A) destaca-se a função referencial, já que estamos diante de um diálogo.

**B) a função fática se sobrepõe às demais, pois predomina a preocupação dos interlocutores de manterem aberto o canal de comunicação.**

C) como os interlocutores não se têm visto, detalham suas vidas, num texto essencialmente narrativo-descritivo.

D) predomina a argumentação, já que a tentativa de persuasão desenha-se ao longo do diálogo.

E) verifica-se a predominância da função emotiva, pois os emissores atribuem muito valor a si próprios.

#### Texto para a questão 29

“Era uma velha sequinha que, doce e obstinada, não parecia compreender que estava só no mundo. Os olhos lacrimejavam sempre, as mãos repousavam sobre o vestido preto e opaco, velho documento de sua vida. No tecido já endurecido encontravam-se pequenas crostas de pão coladas pela baba que lhe ressurgia agora em lembrança do berço. Lá estava uma nódoa amarelada, de um ovo que comera há duas semanas. E as marcas dos lugares onde dormia. Achava sempre onde dormir, casa de um, casa de outro. Quando lhe perguntavam o nome, dizia com a voz purificada pela fraqueza e por longuíssimos anos de boa educação: – Mocinha.[...]”

(LISPECTOR, Clarice. *Felicidade Clandestina*)

**29.** O que caracteriza um texto literário é a sua ampla significação, não sendo possível resumi-lo sem perder muito da sua essência. A partir da leitura do texto e das marcas textuais que ele apresenta, é possível inferir que:

A) Por tratar-se de uma narrativa, o texto é essencialmente literário.

B) A temática do descaso com a velhice está presente no texto.

C) O texto traz uma cena do dia a dia, não sendo, portanto literário.

D) Mocinha sofreu uma desilusão amorosa.

E) Trata-se de mais um caso de exclusão social, geradora de fome e pobreza.

### Texto para a questão 30

“Errei, sim  
Manchei o teu nome  
Mas foste tu mesmo o culpado  
Deixavas-me em casa  
Me trocando pela orgia  
Faltando sempre  
Com a tua companhia  
Lembro-te agora  
Que não é só casa e comida  
Que prende por toda vida  
O coração de uma mulher  
As joias que me davas  
Não tinham nenhum valor  
Se o mais caro me negavas  
Que era todo o teu amor  
Mas se existe ainda  
Quem queira me condenar  
Que venha logo  
A primeira pedra me atirar”.

**30.** Ataulfo Alves foi um dos mais brilhantes compositores da MPB, preservando influências do sertão mineiro. Deixou gravadas 400 composições suas e com diversos parceiros. Dentre as de maior sucesso está a canção *Errei, sim*, que retrata o universo da infidelidade. A partir dessa perspectiva, pode-se inferir que o poeta

A) Apresenta um eu lírico masculino que se arrepende dos seus atos.

B) Traz como justificativa para a traição a valorização do material em detrimento da atenção.

C) Cria um eu lírico feminino que expressa com orgulho os motivos que a levaram a trair.

D) Cria um eu lírico feminino que se exime da culpa, não demonstrando qualquer sinal de arrependimento.

E) Traz o tema das antigas cantigas de amor trovadorescas, demonstrando um eu lírico feminino que sofre por um amor não correspondido.

### 31. Até quando?

Não adianta olhar o céu

Com muita fé e pouca luta

Levanta aí que você tem muito protesto pra fazer

E muita greve, você pode, você deve, pode crer

Não adianta olhar pro chão

Virar a cara pra não ver

Se liga aí que te botaram numa cruz e só porque

Jesus Sofreu não quer dizer que você tenha que sofrer!

GABRIEL, O PENSADOR. **Seja você mesmo (mas não seja sempre o mesmo)**. Rio de Janeiro: Sony Music, 2001 (fragmento).

As escolhas linguísticas feitas pelo autor conferem ao texto

A) caráter atual, pelo uso de linguagem própria da internet.

B) cunho apelativo, pela predominância de imagens metafóricas.

C) tom de diálogo, pela recorrência de gírias.

D) espontaneidade, pelo uso da linguagem coloquial.

E) originalidade, pela concisão da linguagem.

### Texto para as questões 32 e 33

#### Canção do vento e da minha vida

O vento varria as folhas,

O vento varria os frutos,

O vento varria as flores...

E a minha vida ficava

Cada vez mais cheia

De frutos, de flores, de folhas.

[...]

O vento varria os sonhos

E varria as amigadas...

O vento varria as mulheres...

E a minha vida ficava

Cada vez mais cheia

De afetos e de mulheres.

O vento varria os meses

E varria os teus sorrisos...

O vento varria tudo!

E a minha vida ficava

Cada vez mais cheia De tudo.

BANDEIRA, M. **Poesia completa e prosa**. Rio de Janeiro: José Aguilar, 1967.

### 32. Predomina no texto a função da linguagem

A) fática, porque o autor procura testar o canal de comunicação.

B) metalinguística, porque há explicação do



significado das expressões.

C) conativa, uma vez que o leitor é provocado a participar de uma ação.

D) referencial, já que são apresentadas informações sobre acontecimentos e fatos reais.?

E) poética, pois chama-se a atenção para a elaboração especial e artística da estrutura do texto.

33. Na estruturação do texto, destaca-se

A) a construção de oposições semânticas.

B) a apresentação de ideias de forma objetiva.

C) o emprego recorrente de figuras de linguagem, como o eufemismo.

D) a repetição de sons e de construções sintáticas semelhantes.

E) a inversão da ordem sintática das palavras.

34. Em uma reportagem a respeito da utilização do computador, um jornalista posicionou-se da seguinte forma: A humanidade viveu milhares de anos sem o computador e conseguiu se virar. Um escritor brasileiro disse com orgulho que ainda escreve a máquina ou a mão; que precisa do contato físico com o papel. Um profissional liberal refletiu que o computador não mudou apenas a vida de algumas pessoas, ampliando a oferta de pesquisa e correspondência, mudou a carreira de todo mundo. Um professor arrematou que todas as disciplinas hoje não podem ser imaginadas sem os recursos da computação e, para um físico, ele é imprescindível para, por exemplo, investigar a natureza subatômica.

Como era a vida antes do computador? **OceanAir em Revista**. n.º 1, 2007 (adaptado).

Entre as diferentes estratégias argumentativas utilizadas na construção de textos, no fragmento, está presente:

A) a comparação entre elementos.

B) a reduplicação de informações.

C) o confronto de pontos de vista.

D) a repetição de conceitos.

E) a citação de autoridade.

35.



LAERTE. Disponível em: <http://blog.educacional.com.br>. Acesso em: 8 set. 2011.

Que estratégia argumentativa leva o personagem do terceiro quadrinho a persuadir sua interlocutora?

A) Prova concreta, ao expor o produto ao consumidor.

B) Consenso, ao sugerir que todo vendedor tem técnica.

C) Raciocínio lógico, ao relacionar uma fruta com um produto eletrônico.

D) Comparação, ao enfatizar que os produtos apresentados anteriormente são inferiores.

E) Indução, ao elaborar o discurso de acordo com os anseios do consumidor.

36. O sedutor médio

Vamos juntar  
Nossas rendas e  
expectativas de vida  
querida,  
o que me dizes?  
Ter 2, 3 filhos  
e ser meio felizes?

VERISSIMO, L. F. *Poesia numa hora dessas?!* Rio de Janeiro: Objetiva, 2002.

No poema *O sedutor médio*, é possível reconhecer a presença de posições críticas

A) nos três primeiros versos, em que “juntar expectativas de vida” significa que, juntos, os cônjuges poderiam viver mais, o que faz do casamento uma convenção benéfica.

B) na mensagem veiculada pelo poema, em que os valores da sociedade são ironizados, o que é acentuado pelo uso do adjetivo “médio” no título e do advérbio “meio” no verso final.

C) no verso “e ser meio felizes?”, em que “meio” é sinônimo de metade, ou seja, no casamento, apenas um dos cônjuges se sentiria realizado.

D) nos dois primeiros versos, em que “juntar rendas” indica que o sujeito poético passa por dificuldades financeiras e almeja os rendimentos da mulher.

E) no título, em que o adjetivo “médio” qualifica o sujeito poético como desinteressante ao sexo oposto e inábil em termos de conquistas amorosas.

37. Lugar de mulher também é na oficina. Pelo menos nas oficinas dos cursos da área automotiva fornecidos pela Prefeitura, a presença feminina tem

aumentado ano a ano. De cinco mulheres matriculadas em 2005, a quantidade saltou para 79 alunas inscritas neste ano nos cursos de mecânica automotiva, eletricidade veicular, injeção eletrônica, repintura e funilaria. A presença feminina nos cursos automotivos da Prefeitura — que são gratuitos — cresceu 1 480% nos últimos sete anos e tem aumentado ano a ano. Disponível em: [www.correiodeuberlandia.com.br](http://www.correiodeuberlandia.com.br). Acesso em: 27 fev. 2012 (adaptado).

Na produção de um texto, são feitas escolhas referentes a sua estrutura, que possibilitam inferir o objetivo do autor. Nesse sentido, no trecho apresentado, o enunciado “Lugar de mulher também é na oficina” corrobora o objetivo textual de:

A) demonstrar que a situação das mulheres mudou na sociedade contemporânea.

B) defender a participação da mulher na sociedade atual.

C) comparar esse enunciado com outro: “lugar de mulher é na cozinha”.

D) criticar a presença de mulheres nas oficinas dos cursos da área automotiva.

E) distorcer o sentido da frase “lugar de mulher é na cozinha”.

### 38. Aquele bêbado

- Juro nunca mais beber — e fez o sinal da cruz com os indicadores. Acrescentou:

- Álcool. O mais ele achou que podia beber. Bebia paisagens, músicas de Tom Jobim, versos de Mário Quintana.

Tomou um pileque de Segall. Nos fins de semana, embebedava-se de Índia Reclinada, de Celso Antônio.

- Curou-se 100% do vício - comentavam os amigos. Só ele sabia que andava mais bêbado que um gambá.

Morreu de etilismo abstrato, no meio de uma carraspana de pôr do sol no Leblon, e seu féretro ostentava inúmeras coroas de ex-alcoólatras anônimos.

ANDRADE, C. D. *Contos plausíveis*. Rio de Janeiro: Record, 1991

A causa *mortis* do personagem, expressa no último parágrafo, adquire um efeito irônico no texto porque, ao longo da narrativa, ocorre uma

A) metaforização do sentido literal do verbo “beber”.

B) aproximação exagerada da estética abstracionista.

C) apresentação gradativa da coloquialidade da linguagem.

D) exploração hiperbólica da expressão “inúmeras coroas”.

E) citação aleatória de nomes de diferentes artistas

### 39. Desabafo

Desculpem-me, mas não dá pra fazer uma cronicazinha divertida hoje. Simplesmente não dá. Não tem como disfarçar: esta é uma típica manhã de segunda-feira. A começar pela luz acesa da sala que esqueci ontem à noite. Seis recados para serem respondidos na secretária eletrônica. Recados chatos. Contas para pagar que venceram ontem. Estou nervoso. Estou zangado.

CARNEIRO, J. E. *Veja*, 11 set. 2002 (fragmento).

Nos textos em geral, é comum a manifestação simultânea de várias funções da linguagem, com o predomínio, entretanto, de uma sobre as outras. No fragmento da crônica *Desabafo*, a função da linguagem predominante é a emotiva ou expressiva, pois

A) o discurso do enunciador tem como foco o próprio código.

B) a atitude do enunciador se sobrepõe àquilo que está sendo dito.

C) O interlocutor é o foco do enunciador na construção da mensagem.

D) o referente é o elemento que se sobressai em detrimento dos demais.

E) o enunciador tem como objetivo principal a manutenção da comunicação

### 40. (ENEM)

The image shows a screenshot of the WeFeedback website. At the top, it says "wefeedback" with the tagline "sharing food, changing lives" and "meals fed to 354,774 children". There are language options: English | Español | Français | Italiano. Below this is a navigation bar with "ABOUT GLOBAL FEEDBACK CALCULATOR BLOG" and "Already a member? | Join". The main content area has a heading "What is WeFeedback all about?" followed by a paragraph: "In the developed world, life puts tasty food on our plates all the time. French sausage, avocado or chocolate cake — we all have our favorites. If we take just one of these things and give it back, or feed it back, we can help change the lives of hungry school children around the world." Below the text is a calculator interface. It has input fields for "My name is..." (filled with "Kate Watts"), "I want to share..." (filled with "a sushi platter"), "I usually pay..." (filled with "20" and "\$ (USD)"), and "More servings will feed more children..." (filled with "3"). A large mug icon displays "If you share, you will feed 240 children". At the bottom, there is a slider bar showing a total of "\$60.00" and a button that says "Feed them now".

A internet tem servido a diferentes interesses, ampliando, muitas vezes, o contato entre pessoas e instituições. Um exemplo disso é o site *WeFeedback*, no qual a internauta Kate Watts

- A) comprou comida em promoção.
- B) inscreveu-se em concurso.
- C) fez doação para caridade.
- D) participou de pesquisa de opinião.
- E) voluntariou-se para trabalho social.

#### 41. (ENEM)

23 February 2012 Last update at 16:53 GMT

BBC World Service

##### J. K. Rowling to pen first novel for adults



Author J. K. Rowling has announced plans to publish her first novel for adults, which will be “very different” from the Harry Potter books she is famous for.

The book will be published worldwide although no date or title has yet been released. “The freedom to explore new territory is a gift that Harry’s success has brought me,” Rowling said. All the Potter books were published by Bloomsbury, but Rowling has chosen a new publisher for her debut into adult fiction. “Although I’ve enjoyed writing it every bit as much, my next book will be very different to the Harry Potter series, which has been published so brilliantly by Bloomsbury and my other publishers around the world,” she said, in a statement. “I’m delighted to have a second publishing home in Little, Brown, and a publishing team that will be a great partner in this new phase of my writing life.”

Disponível em: [www.bbc.co.uk](http://www.bbc.co.uk). Acesso em: 24 fev. (ADAPTADO)

J. K. Rowling tornou-se famosa por seus livros sobre o bruxo Harry Potter e suas aventuras, adaptados para o cinema. Esse texto, que aborda a trajetória da escritora britânica, tem por objetivo:

- A) informar que a famosa série Harry Potter será adaptada para o público adulto.
- B) divulgar a publicação do romance por J. K. Rowling inteiramente para adultos.

C) promover a nova editora que irá publicar os próximos livros de J. K. Rowling.

D) informar que a autora de *Harry Potter* agora pretende escrever para adultos.

E) anunciar um novo livro da série *Harry Potter* publicado por editora diferente.

#### Texto para as questões de 42 a 46

(UEL) **Three weeks to summer shorts plan**

By WLR Dietitian Juliette Kellow BSc RD

Let's face it, unless you have the body of Halle Berry or Jennifer Lopez, the thought of stripping off the layers and revealing bare flesh is enough to bring anyone out in a hot sweat.

Fortunately, that's where WLR comes to the rescue with this easy-to-follow three-week eating plan that's designed to help you lose up to half a stone. Better still, it's suitable for most people.

Whether you've come to WLR to lose weight for your summer holiday or want to start a longer-term eating plan to help you shift several stone, this diet is guaranteed to suit you. It's also great if you're already on the road to losing weight, but feel your motivation beginning to slip - this eating plan will help you get back on track and leave you feeling inspired, as well as half a stone lighter! So forget about hiding those bulges under layers of dark, baggy clothing. Instead, start following our plan today and in just three weeks we promise you'll feel cool, comfortable and confident in shorts, t-shirts and swimsuits.

Disponível em [www.weightlossresources.co.uk/diet/plans/summer\\_shorts.htm](http://www.weightlossresources.co.uk/diet/plans/summer_shorts.htm). Acesso em: 16 nov. 2007.

#### **A little help**

bare flesh = carne (do corpo) despida

bulges = saliências, barriga

layers = camadas

rescue = auxílio

stone = +- 6,3 kg

sweat = suadouro, suor

to get back on track = voltar ao caminho certo

to strip (ped) off = to take off (tirar)

42. A frase “*unless you have the body of Halle Berry or Jennifer Lopez...*” poderia ser reescrita com o mesmo sentido, da seguinte maneira:

- A) if you have the body of Halle Berry or Jennifer Lopez...
- B) if you not have the body of Halle Berry or Jennifer Lopez...
- C) if you aren't have the body of Halle Berry or Jennifer Lopez...
- D) if you don't have the body of Halle Berry or Jennifer Lopez...
- E) if you didn't have the body of Halle Berry or Jennifer Lopez...

43. Com base no texto, é correto afirmar que esta é uma dieta que:

- I – é adequada para artistas de cinema
- III – pode ser facilmente seguida
- III – se encaixa para a maioria das pessoas
- IV – apenas funciona a longo prazo

Estão corretas:

- A) I e II
- B) II e III**
- C) III e IV
- D) I, II e IV
- E) I, III e IV

44. In the phrase “Whether you’ve come to WLR to lose weight...” the word **whether** means approximately the same as:

- A) unless
- B) if**
- C) when
- D) according to dietitians
- E) according to meteorologists

45. In the segment “So forget about hiding...” the word **so** could be replaced by:

- A) Nevertheless
- B) Although
- C) Therefore**
- D) Instead
- E) In spite of this

46. Uma das vantagens da dieta anunciada é:

- A) possibilitar o uso de roupas claras.
- B) permitir a perda de peso sem seguir um plano.
- C) ajudar a esconder as gordurinhas
- D) recuperar a motivação para perder peso.**
- E) tornar o corpo como o de Halle Berry e Jennifer Lopez

**Texto para as questões de 47 a 49**  
(UFGO-adaptada) **The new South Africa**

A country of contrasts, colored in black and white, where things are more sharply perceived: that is South Africa, especially if we compare it with Brazil. And there is a lot of common ground to be compared. Signs of great wealth contrast with absolute poverty. High unemployment (twice the Brazilian rate), urban crime (similar to ours) and serious health problems (especially with AIDS, which is not the case in Brazil). The difference, by and large, is that South Africa started out ten years ago in a worse condition than ours, and massive efforts are well under way to improve the living conditions of the poor, while here in Brazil those efforts appear always to be just starting... South Africa has big political problems too, corruption probably just as much, but chances are that, if both

countries continue on the same path, South Africa will be in a better position than Brazil in the next decade.

### A little help

by and large = em geral  
under way = avançado  
path = caminho, trajetória

47. Qual das comparações abaixo está de acordo com o texto?

- A) There are more job offers in Brazil than in South Africa.**
- B) In Brazil, crime rate in cities is higher than in South Africa.
- C) South Africa has dealt with AIDS better than Brazil.
- D) Brazil has fewer political problems than South Africa.
- E) There is less corruption in South Africa than in Brazil.

48. O texto apresenta dados comparativos entre Brasil e África do Sul que levam à conclusão final: “If both countries continue on the same path, South Africa will be in a better position than Brazil in the next decade”. Qual dos seguintes dados, retirados do texto, fundamenta o raciocínio apresentado na conclusão?

- A) High unemployment (twice the Brazilian rate)
- B) ...urban crime (similar to ours)...
- C) ... serious health problems (especially with AIDS, which is not the case in Brazil)...
- D) ... while here in Brazil those efforts appear always to be just starting...
- E) South Africa has big political problems too, corruption probably just as much...**

49. Choose the correct **past** form for the segment “If both countries continue on the same path, South Africa will be in a better position...”

- A) If both countries continued on the same path, South Africa may be in a better position...
- B) If both countries continued on the same path, South Africa would be in a better position...**
- C) If both countries continued on the same path, South Africa would be in a better position...
- D) If both countries had continued on the same path, South Africa would have been in a better position...
- E) If both countries had continued on the same path, South Africa might have been in a better position...

### 50. ENEM



## Do one thing for diversity and inclusion

The United Nations Alliance of Civilizations (UNAOC) is launching a campaign aimed at engaging people around the world to *Do One Thing* to support Cultural Diversity and Inclusion. Every one of us can do ONE thing for diversity and inclusion; even one very little thing can become a global action if we all take part in it.

**Simple things YOU can do to celebrate the World Day for Cultural Diversity for Dialogue and Development on May 21.**

1. Visit an art exhibit or a museum dedicated to other cultures.
2. Read about the great thinkers of other cultures.
3. Visit a place of worship different than yours and participate in the celebration.
4. Spread your own culture around the world and learn about other cultures.
5. Explore music of a different culture.

There are thousands of things that you can do, **are you taking part in it?**

UNITED NATIONS ALLIANCE OF CIVILIZATIONS. Disponível em: [www.unaoc.org](http://www.unaoc.org). Acesso em: 16 fev. 2013 (adaptado).

Internautas costumam manifestar suas opiniões sobre artigos *on-line* por meio da postagem de comentários. O comentário que exemplifica o engajamento proposto na quarta dica da campanha apresentada no texto é:

A) “Lá na minha escola, aprendi a jogar capoeira para uma apresentação no Dia da Consciência Negra.”

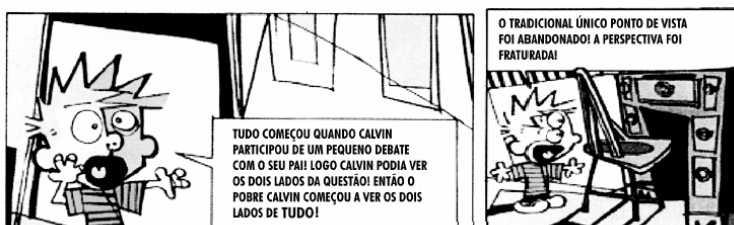
B) “Outro dia assisti na TV uma reportagem sobre respeito à diversidade. Gente de todos os tipos, várias tribos. Curti bastante.”

C) “Eu me inscrevi no Programa Jovens Embaixadores para mostrar o que tem de bom em meu país e conhecer outras formas de ser.”

D) “Curto muito bater papo na internet. Meus amigos estrangeiros me ajudam a aperfeiçoar minha proficiência em língua estrangeira.”

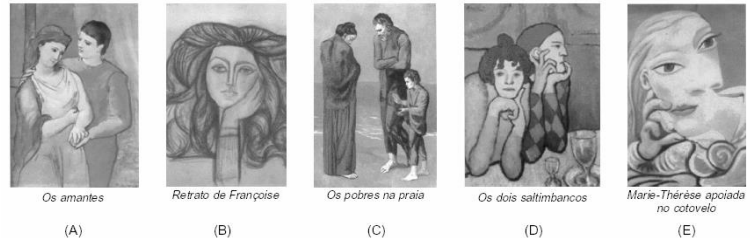
E) “Pesquisei em *sites* de culinária e preparei uma festa árabe para uns amigos da escola. Eles adoraram, principalmente, os doces!”

51. O autor da tira utilizou os princípios de composição de um conhecido movimento artístico para representar a necessidade de um mesmo observador aprender a considerar, simultaneamente, diferentes pontos de vista.



Adaptado de WATTERSON, Bill. *Os dez anos de Calvin e Haroldo*. V. 2, São Paulo: Best News, 1996.

Das obras reproduzidas, todas de autoria do pintor espanhol Pablo Picasso, aquela em cuja composição foi adotado um procedimento semelhante é:



## Resposta E

52. Em 1958, a seleção brasileira foi campeã mundial pela primeira vez. O texto foi extraído da crônica “A alegria de ser brasileiro”, do dramaturgo Nelson Rodrigues, publicada naquele ano pelo jornal Última Hora. Agora, com a chegada da equipe imortal, as lágrimas rolam. Convenhamos que a seleção as merece. Merece por tudo: não só pelo futebol, que foi o mais belo que os olhos mortais já contemplaram, como também pelo seu maravilhoso índice disciplinar.

Até este Campeonato, o brasileiro julgava-se um cafajeste nato e hereditário. Olhava o inglês e tinha-lhe inveja. Achava o inglês o sujeito mais fino, mais sóbrio, de uma polidez e de uma cerimônia inenarráveis. E, súbito, há o Mundial. Todo mundo baixou o sarrafo no Brasil. Suecos, britânicos, alemães, franceses, checos, russos, davam botinadas em penca. Só o brasileiro se mantinha ferozmente dentro dos limites rígidos da esportividade. Então, se verificou o seguinte: o inglês, tal como o concebíamos, não existe. O único inglês que apareceu no Mundial foi o brasileiro. Por tantos motivos, vamos perder a vergonha (...), vamos sentar no meio-fio e chorar. Porque é uma alegria ser brasileiro, amigos. Além de destacar a beleza do futebol brasileiro, Nelson Rodrigues quis dizer que o comportamento dos jogadores dentro do campo

A) foi prejudicial para a equipe e quase pôs a perder a conquista da copa do mundo.

B) mostrou que os brasileiros tinham as mesmas qualidades que admiravam nos europeus, principalmente nos ingleses.

C) ressaltou o sentimento de inferioridade dos jogadores brasileiros em relação aos europeus, o que os impediu de revidar as agressões sofridas.

D) mostrou que o choro poderia aliviar o sentimento de que os europeus eram superiores aos brasileiros.

E) mostrou que os brasileiros eram iguais aos europeus, podendo comportar-se como eles, que não respeitavam os limites da esportividade.

53. A primeira imagem abaixo (publicada no século XVI) mostra um ritual antropofágico dos índios do Brasil. A segunda mostra Tiradentes esquarterado por ordem dos representantes da Coroa portuguesa.



(Theodor De Bry -século XVI)



(Pedro Américo. Tiradentes esquarterado, 1893)

A comparação entre as reproduções possibilita as seguintes afirmações:

I. Os artistas registraram a antropofagia e o esquarteramento praticados no Brasil.

II. A antropofagia era parte do universo cultural indígena e o esquarteramento era uma forma de se fazer justiça entre luso-brasileiros.

III. A comparação das imagens faz ver como é relativa a diferença entre “bárbaros” e “civilizados”, indígenas e europeus.

Está correto o que se afirma em:

- A) I apenas.
- B) II apenas.
- C) III apenas.
- D) I e II apenas.
- E) I, II e III.

54. Observem a obra Operários da Tarsila do Amaral.



*Desiguais na fisionomia, na cor e na raça, o que lhes assegura identidade peculiar, são iguais enquanto frente de trabalho. Num dos cantos, as chaminés das indústrias se alçam verticalmente. No mais, em todo o quadro, rostos colados, um ao lado do outro, em pirâmide que tende a se prolongar infinitamente, como mercadoria que se acumula, pelo quadro afora.*

O texto aponta no quadro de Tarsila do Amaral um tema que também se encontra nos versos transcritos em:

- A) “Pensem nas meninas  
Cegas inexatas  
Pensem nas mulheres  
Rotas alteradas (Vinícius de Moraes)
- B) “Somos muito severinos  
iguais em tudo e na sina:  
a de abrandar estas pedras  
suando-se muito em cima.” ( João Cabral de Melo Neto)
- C) O funcionário público  
não cabe no poema  
com seu salário de fome  
sua vida fechada em arquivos.” ( Ferreira Gullar)
- D) “Não sou nada.  
Nunca serei nada.  
À parte isso, tenho em mim todos os  
sonhos do mundo.” (Fernando Pessoa)
- E) “Os inocentes do Leblon  
Não viram o navio entrar (...)  
Os inocentes, definitivamente inocentes tudo  
ignoravam,  
mas a areia é quente, e há um óleo suave  
que eles passam pelas costas, e aquecem.”  
(Carlos Drummond de Andrade)

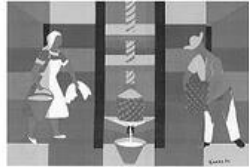
55. Cândido Portinari (1903-1962), em seu livro *Retalhos de Minha Vida de Infância*, descreve os pés dos trabalhadores.

*Pés disformes. Pés que podem contar uma história. Confundiam-se com as pedras e os espinhos. Pés*

*semelhantes aos mapas: com montes e vales, vincos como rios. (...) Pés sofridos com muitos e muitos quilômetros de marcha. Pés que só os santos têm. Sobre a terra, difícil era distingui-los. Agarrados ao solo, eram como alicerces, muitas vezes suportavam apenas um corpo franzino e doente.*

(Cândido Portinari, *Retrospectiva*, Catálogo MASP)

As fantasias sobre o Novo Mundo, a diversidade da natureza e do homem americano e a crítica social foram temas que inspiraram muitos artistas ao longo de nossa História. Dentre estas imagens, a que melhor caracteriza a crítica social contida no texto de Portinari é



**Resposta E**

**As questões 56 e 57 referem-se ao poema.**

*A DANÇA E A ALMA  
A DANÇA? Não é movimento,  
súbito gesto musical.  
É concentração, num momento,  
da humana graça natural.  
No solo não, no éter pairamos,  
nele amaríamos ficar.  
A dança – não vento nos ramos:  
seiva, força, perene estar.  
Um estar entre céu e chão,  
novo domínio conquistado,  
onde busque nossa paixão  
libertar-se por todo lado...  
Onde a alma possa descrever  
suas mais divinas parábolas  
sem fugir à forma do ser,  
por sobre o mistério das fábulas.*

(Carlos Drummond de Andrade. *Obra completa*. Rio de Janeiro: Aguilar, 1964. p. 366.)

**56.** A definição de dança, em linguagem de dicionário, que mais se aproxima do que está expresso no poema é

A) a mais antiga das artes, servindo como elemento de comunicação e afirmação do homem em todos os momentos de sua existência.

**B) a forma de expressão corporal que ultrapassa os limites físicos, possibilitando ao homem a liberação de seu espírito.**

C) a manifestação do ser humano, formada por uma sequência de gestos, passos e movimentos desconcertados.

D) o conjunto organizado de movimentos do corpo, com ritmo determinado por instrumentos musicais, ruídos, cantos, emoções etc.

E) o movimento diretamente ligado ao psiquismo do indivíduo e, por consequência, ao seu desenvolvimento intelectual e à sua cultura.

**57.** O poema “A Dança e a Alma” é construído com base em contrastes, como “movimento” e “concentração”. Em uma das estrofes, o termo que estabelece contraste com solo é:

**A) éter**

B) seiva.

C) chão

D) paixão

E) ser

**Texto para as questões 58 e 59**

Cândido Portinari (1903-1962), um dos mais importantes artistas brasileiros do século XX, tratou de diferentes aspectos da nossa realidade em seus quadros.



1



2



3



4



Sobre a temática dos “Retirantes”, Portinari também escreveu o seguinte poema:

(....)

Os retirantes vêm vindo com trouxas e embrulhos

Vêm das terras secas e escuras;  
pedregulhos

Doloridos como fagulhas de carvão aceso  
Corpos disformes, uns panos sujos,  
Rasgados e sem cor, dependurados  
Homens de enorme ventre bojudo  
Mulheres com trouxas caídas para o lado  
Pançudas, carregando ao colo um garoto  
Choramando, remelento

(...)

(Cândido Portinari. *Poemas*. Rio de Janeiro: J. Olympio, 1964.)

58. Das quatro obras reproduzidas, assinale aquelas que abordam a problemática que é tema do poema.

A) 1 e 2

B) 1 e 3

C) 2 e 3

D) 3 e 4

E) 2 e 4

59. No texto de Portinari, algumas das pessoas descritas provavelmente estão infectadas com o verme *Schistosoma mansoni*. Os “homens de enorme ventre bojudo” corresponderiam aos doentes da chamada “barriga d’água”. O ciclo de vida do *Schistosoma mansoni* e as condições socioambientais de um local são fatores determinantes para maior ou menor incidência dessa doença. O aumento da incidência da esquistossomose deve-se à presença de:

A) roedores, ao alto índice pluvial e à inexistência de programas de vacinação.

B) insetos hospedeiros e indivíduos infectados, à inexistência de programas de vacinação.

C) indivíduos infectados e de hospedeiros intermediários e à ausência de saneamento básico.

D) mosquitos, a inexistência de programas de vacinação e à ausência de controle de águas paradas.

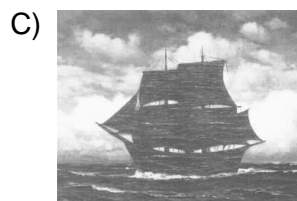
E) gatos e de alimentos contaminados, e à ausência de precauções higiênicas.

60. Os transgênicos vêm ocupando parte da imprensa com opiniões ora favoráveis ora desfavoráveis. Um organismo ao receber material

genético de outra espécie, ou modificado da mesma espécie, passa a apresentar novas características. Assim, por exemplo, já temos bactérias fabricando hormônios humanos, algodão colorido e cabras que produzem fatores de coagulação sanguínea humana.

O belga René Magritte (1896 – 1967), um dos pintores surrealistas mais importantes, deixou obras enigmáticas.

Caso você fosse escolher uma ilustração para um artigo sobre os transgênicos, qual das obras de Magritte, abaixo, estaria mais de acordo com esse tema tão polêmico?



*Ceci n'est pas une pipe.*



61. Não só de aspectos físicos se constitui a cultura de um povo. Há muito mais, contido nas tradições, no folclore, nos saberes, nas línguas, nas festas e em diversos outros aspectos e manifestações transmitidos oral ou gestualmente, recriados coletivamente e modificados ao longo do tempo. A essa porção intangível da herança cultural dos



povos dá-se o nome de patrimônio cultural imaterial.

Qual das figuras abaixo retrata patrimônio imaterial da cultura de um povo?



**62.** Sobre a exposição de Anita Malfatti, em 1917, que muito influenciaria a Semana de Arte Moderna, Monteiro Lobato escreveu, em artigo intitulado **Paranóia ou Mistificação**:

Há duas espécies de artistas. Uma composta dos que veem as coisas e em consequência fazem arte pura, guardados os eternos ritmos da vida, e adotados, para a concretização das emoções estéticas, os processos clássicos dos grandes mestres. (...) A outra espécie é formada dos que veem anormalmente a natureza e a interpretam à luz das teorias efêmeras, sob a sugestão estrábica

das escolas rebeldes, surgidas cá e lá como furúnculos da cultura excessiva. (...). Estas considerações são provocadas pela exposição da Sra. Malfatti, onde se notam acentuadíssimas tendências para uma atitude estética forçada no sentido das extravagâncias de Picasso & cia.

Em qual das obras abaixo identifica-se o estilo de Anita Malfatti criticado por Monteiro Lobato?



Acesso a Monte Serrat – Santos



Vaso de Flores



Santa Ceia



63. A pintura rupestre abaixo, que é um patrimônio cultural brasileiro, expressa



- A) o conflito entre os povos indígenas e os europeus durante o processo de colonização do Brasil.
- B) a organização social e política de um povo indígena e a hierarquia entre seus membros.
- C) aspectos da vida cotidiana de grupos que viveram durante a chamada pré-história do Brasil.
- D) os rituais que envolvem sacrifícios de grandes dinossauros atualmente extintos.
- E) a constante guerra entre diferentes grupos paleoíndios da América durante o período colonial.

64. Na obra **Entrudo**, de Jean-Baptiste Debret (1768-1848), apresentada acima,



- A) registram-se cenas da vida íntima dos senhores de engenho e suas relações com os escravos.
- B) identifica-se a presença de traços marcantes do movimento artístico denominado Cubismo
- C) identificam-se, nas fisionomias, sentimentos de angústia e inquietações que revelam as relações conflituosas entre senhores e escravos.
- D) observa-se a composição harmoniosa e destacam-se as imagens que representam figuras humanas.
- E) constata-se que o artista utilizava a técnica do óleo sobre tela, com pinceladas breves e manchas, sem delinear as figuras ou as fisionomias.

**MATEMÁTICA E SUAS TECNOLOGIAS**

65. (Mack-SP) Numa escola há  $n$  alunos. Sabe-se que 56 alunos leem o jornal A, 21 leem os jornais A e B, 106 leem apenas um dos jornais e 66 não leem o jornal B. O valor de  $n$  é:

- A) 249
- B) 137
- C) 158
- D) 127
- E) 183

66. (FMU-SP) Seja a função  $f$  definida por  $f(x) = 2x^3 - 1$ . Então  $f(0) + f(-1) + f(\frac{1}{2})$  é:

- A)  $-\frac{3}{4}$
- B)  $-\frac{15}{4}$
- C)  $-\frac{19}{4}$
- D)  $-\frac{17}{4}$
- E)  $-\frac{13}{4}$

67. (FGV-SP) O número de soluções inteiras da inequação  $-3 < x + 2 \leq 4$  é:

- A) 6
- B) 7
- C) 8
- D) 9
- E) 0

68. (UFPA) As coordenadas do vértice da função  $y = x^2 - 2x + 1$  são:

- A) (-1, 4)
- B) (1,2)
- C) (-1,1)
- D) (0,1)
- E) (1,0)

69. (UEL-PR) Considere as soluções reais de  $3^{x^2} \cdot 3^{7x} \cdot 3^{12} = 1$ . A diferença entre a maior e a menor dessas raízes é:

- A) 4
- B) 3
- C) 2
- D) 1
- E) 0

70. (PUC-SP) Se  $\log_2 (\log_{\frac{1}{2}} x) = 0$ , então x é igual

a:

- A)  $\frac{1}{2}$
- B) 0
- C) 1
- D)  $\sqrt{2}$
- E) 2

71. (FATEC-SP) A soma dos nove primeiros termos P.A. de razão 2 é 9. O terceiro termo dessa progressão é:

- A) -9
- B) -7
- C) -3
- D) 8
- E) 12

72. (FUVEST-SP) O quinto e o sétimo termo de uma P.G. de razão positiva, valem respectivamente 10 e 16. O sexto termo desta P.G. é:

- A) 13
- B)  $10\sqrt{6}$
- C) 4
- D)  $4\sqrt{10}$
- E) 10

73. (PUC-SP) Se  $\begin{bmatrix} -2 & 1 \\ 1 & -2 \end{bmatrix} \cdot \begin{bmatrix} x \\ y \end{bmatrix} = \begin{bmatrix} 9 \\ 3 \end{bmatrix}$ , então:

- A)  $x = 5$  e  $y = -7$
- B)  $x = -7$  e  $y = -5$
- C)  $x = -5$  e  $y = -7$
- D)  $x = -7$  e  $y = 5$
- E)  $x = 7$  e  $y = -5$

74. (UCP-PR) Calcule x e y, de sorte que  $\begin{bmatrix} 1 & 0 & 1 \\ 2 & 4 & 3 \\ x & y & 5 \end{bmatrix}$

$$= 6 \text{ e } \begin{bmatrix} 3 & 1 & x \\ 2 & y & 1 \\ 0 & 3 & 5 \end{bmatrix} = 29.$$

- A)  $x = 1$  e  $y = 3$
- B)  $x = 3$  e  $y = 2$
- C)  $x = 4$  e  $y = 4$
- D)  $x = 4$  e  $y = 3$
- E)  $x = 2$  e  $y = 5$

75. (UECE) A quantidade de números inteiros compreendidos entre os números 1000 e 4500 que podemos formar utilizando somente os algarismos 1, 3, 4, 5 e 7, de modo que não figurem algarismos repetidos é:

- A) 48
- B) 54
- C) 60
- D) 72
- E) 120

76. (UNESP-SP) Lançando-se simultaneamente dois dados não viciados, probabilidade de que suas faces superiores exibam soma igual a 7 ou 9 é:

- A)  $\frac{1}{6}$
- B)  $\frac{4}{9}$
- C)  $\frac{2}{11}$
- D)  $\frac{5}{18}$
- E)  $\frac{3}{7}$

77. Na aferição de um novo semáforo, os tempos são ajustados de modo que, em cada ciclo completo (verde-amarelo-vermelho), a luz amarela permaneça acesa por 5 segundos, e o tempo em que a luz verde permaneça acesa seja igual a  $\frac{2}{3}$  do tempo em que a luz vermelha fique acesa. A luz verde fica acesa, em cada ciclo, durante X segundos e cada ciclo dura Y segundos.

Qual é a expressão que representa a relação entre X e Y?

A)  $5X - 3Y + 15 = 0$

B)  $5X - 2Y + 10 = 0$

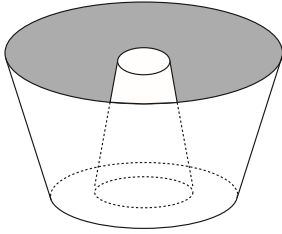
C)  $3X - 3Y + 15 = 0$

D)  $3X - 2Y + 15 = 0$

E)  $3X - 2Y + 10 = 0$

78.

Uma cozinheira, especialista em fazer bolos, utiliza uma forma no formato representado na figura:

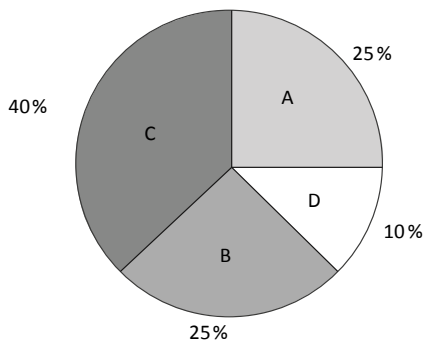


Nela identifica-se a representação de duas figuras geométricas tridimensionais.

Essas figuras são

- A) um tronco de cone e um cilindro.
- B) um cone e um cilindro.
- C) um tronco de pirâmide e um cilindro.
- D) dois troncos de cone.**
- E) dois cilindros.

79. Foi realizado um levantamento nos 200 hotéis de uma cidade, no qual foram anotados os valores, em reais, das diárias para um quarto padrão de casal e a quantidade de hotéis para cada valor da diária. Os valores das diárias foram: A = R\$ 200,00; B = R\$ 300,00; C = R\$ 400,00 e D = R\$ 600,00. No gráfico, as áreas representam as quantidades de hotéis pesquisados, em porcentagem, para cada valor da diária.



O valor mediano da diária, em reais, para o quarto padrão de casal nessa cidade, é

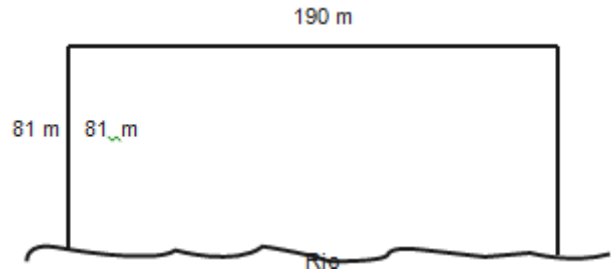
- A) 300,00.
- B) 345,00.
- C) 350,00.**
- D) 375,00.
- E) 400,00.

80. Para o reflorestamento de uma área, deve-se cercar totalmente, com tela, os lados de um terreno, exceto o lado margeado pelo rio, conforme a figura. Cada rolo de tela que será comprado para confecção da cerca contém 48 metros de comprimento.

A quantidade mínima de rolos que deve ser comprada para cercar esse terreno é

- A) 6.
- B) 7.
- C) 8.**

- D) 11.
- E) 12.



81. Um poliedro convexo tem cinco faces quadrangulares e duas faces pentagonais. Determine o número de arestas e o número de vértices desse poliedro.

- A)  $A=15$  e  $V=8$
- B)  $A=8$  e  $V=7$
- C)  $A=10$  e  $V=12$
- D)  $A=12$  e  $V=15$
- E)  $A=15$  e  $V=10$**

82. (ENEM) Uma companhia de seguros levantou dados sobre os carros de determinada cidade e constatou que são roubados, em média, 150 carros por ano. O número de carros roubados da marca X é o dobro do número de carros roubados da marca Y, e as marcas X e Y juntas respondem por cerca de 60% dos carros roubados. O número esperado de carros roubados da marca Y é:

- A) 20
- B) 30**
- C) 40
- D) 50
- E) 60

83. (ENEM) Os números e cifras envolvidos, quando lidamos com dados sobre produção e consumo de energia em nosso país, são sempre muito grandes. Apenas no setor residencial, em um único dia, o consumo de energia elétrica é da ordem de 200 mil MWh. Para avaliar esse consumo, imagine uma situação em que o Brasil não dispusesse de hidrelétricas e tivesse de depender somente de termoeletricas, onde cada kg de carvão, ao ser queimado, permite obter uma quantidade de energia da ordem de 10KWh. Considerando que um caminhão transporta, em média, 10 toneladas de carvão, a quantidade de caminhões de carvão necessária para abastecer as termoeletricas, a cada dia, seria da ordem de:

- A) 20



- B) 200
- C) 1 000
- D) 2 000**
- E) 10 000

**84.** Um executivo sempre viaja entre as cidades A e B, que estão localizadas em fusos horários distintos. O tempo de duração da viagem de avião entre as duas cidades é de 6 horas. Ele sempre pega um voo que sai de A às 15h e chega à cidade B às 18h (respectivos horários locais).

Certo dia, ao chegar à cidade B, soube que precisava estar de volta à cidade A, no máximo, até as 13h do dia seguinte (horário local de A).

Para que o executivo chegue à cidade A no horário correto e admitindo que não haja atrasos, ele deve pegar um voo saindo da cidade B, em horário local de B, no máximo à(s)

- A) 16 h
- B) 10 h
- C) 7h
- D) 4h**
- E) 1h

**85.** Uma pessoa compra semanalmente, numa mesma loja, sempre a mesma quantidade de um produto que custa R\$ 10,00 a unidade. Como já sabe quanto deve gastar, leva sempre R\$ 6,00 a mais do que a quantia necessária para comprar tal quantidade, para o caso de eventuais despesas extras. Entretanto, um dia, ao chegar à loja, foi informada de que o preço daquele produto havia aumentado 20%. Devido a esse reajuste, concluiu que o dinheiro levado era a quantia exata para comprar duas unidades a menos em relação à quantidade habitualmente comprada.

A quantia que essa pessoa levava semanalmente para fazer a compra era

- A) R\$ 166,00.
- B) R\$ 156,00.**
- C) R\$ 84,00.
- D) R\$ 46,00.
- E) R\$ 24,00

**86.** Diariamente, uma residência consome 20 160 Wh. Essa residência possui 100 células solares retangulares (dispositivos capazes de converter a luz solar em energia elétrica) de dimensões 6 cm u 8 cm. Cada uma das tais células produz, ao longo do dia, 24 Wh por centímetro de diagonal. O proprietário dessa residência quer produzir, por dia,

exatamente a mesma quantidade de energia que sua casa consome.

Qual deve ser a ação desse proprietário para que ele atinja o seu objetivo?

- A) Retirar 16 células.**
- B) Retirar 40 células.
- C) Acrescentar 5 células.
- D) Acrescentar 20 células.
- E) Acrescentar 40 células.

**87.** Boliche é um jogo em que se arremessa uma bola sobre uma pista para atingir dez pinos, dispostos em uma formação de base triangular, buscando derrubar o maior número de pinos. A razão entre o total de vezes em que o jogador derruba todos os pinos e o número de jogadas determina seu desempenho.

Em uma disputa entre cinco jogadores, foram obtidos os seguintes resultados:

Jogador I – Derrubou todos os pinos 50 vezes em 85 jogadas.

Jogador II – Derrubou todos os pinos 40 vezes em 65 jogadas.

Jogador III – Derrubou todos os pinos 20 vezes em 65 jogadas.

Jogador IV – Derrubou todos os pinos 30 vezes em 40 jogadas.

Jogador V – Derrubou todos os pinos 48 vezes em 90 jogadas.

Qual desses jogadores apresentou maior desempenho?

- A) I
- B) II
- C) III
- D) IV**
- E) V

**88.** O *designer* português Miguel Neiva criou um sistema de símbolos que permite que pessoas daltônicas identifiquem cores. O sistema consiste na utilização de símbolos que identificam as cores primárias (azul, amarelo e vermelho). Além disso, a justaposição de dois desses símbolos permite identificar cores secundárias (como o verde, que é o amarelo combinado com o azul). O preto e o branco são identificados por pequenos quadrados: o que simboliza o preto é cheio, enquanto o que simboliza o branco é vazio. Os símbolos que representam preto e branco também podem estar associados aos símbolos que identificam cores, significando se estas são claras ou escuras.

De acordo com o texto, quantas cores podem ser representadas pelo sistema proposto?

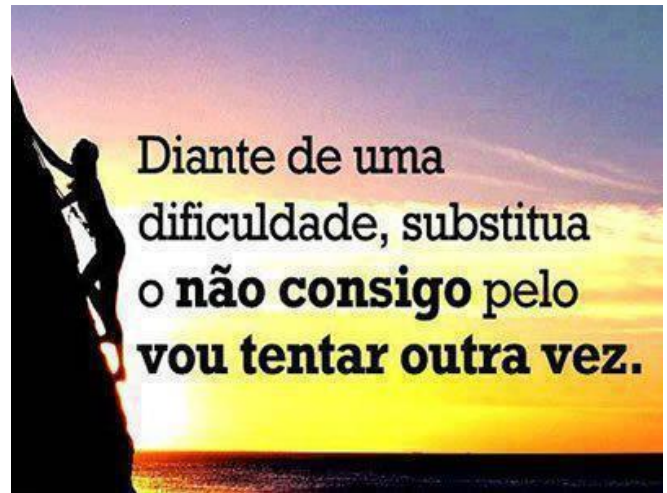
- A) 14
- B) 18
- C) 20**
- D) 21
- E) 23

**89.** (UFRGS) Oscar arremessa uma bola de basquete cujo centro segue uma trajetória plana vertical de equação  $y = -\frac{1x^2}{7} + \frac{8x}{7} + 2$ , na qual os valores de  $x$  e  $y$  são dados em metros. Oscar acerta o arremesso e o centro da bola passa pelo centro da cesta, que está a 3m de altura. Determine a distância do centro da cesta ao eixo  $y$

- A) 7m**
- B) 1m
- C) 2m
- D) 3m
- E) 8m

**90.** (UFPEL-RS) Num clube social em que os mandatos de todas as diretorias tiveram a mesma duração, o nono diretor iniciou seu mandato em 01 Janeiro de 1934 e o vigésimo sétimo diretor iniciou o seu em 01 de Janeiro de 1988. Determine a data em que o primeiro diretor desse clube iniciou seu mandato.

- A) 1910**
- B) 1934
- C) 1988
- D) 1912
- E) 1943



*Bom Simulado!*

*Estamos com vocês!*

*Professores, Coordenações e Direção!*